

## Panneau Pocket

### Les infos en vrac de ces derniers mois

**Nouvelle boulangerie** à Bazarnes : L'amie du Bonheur au 21 Rue de Vézelay.

Attention, **le frelon asiatique de retour**. Si vous apercevez un nid, n'hésitez pas à le signaler à la mairie.

A ne pas confondre avec le frelon européen. Le frelon asiatique a le thorax noir, l'abdomen noir et orangé ainsi que le bout des pattes jaune.

**Inscriptions pour les transports scolaires** à l'adresse suivante : [www.bourgognefranche.comte.fr/accueil-transport](http://www.bourgognefranche.comte.fr/accueil-transport)

**Service distribution du courrier** : A compter du **22 juin 2021**, le facteur passera à Sainte-Pallaye en début d'après-midi.



### Les chats de Sainte-Pallaye

Gros comme petits,  
Noirs, blancs, gris, tigrés ou roux,  
Les chats sont parmi nous.  
Certains diront qu'ils sont mignons et doux,  
D'autres diront qu'ils sont partout.  
Ici, à Sainte-Pallaye, les chats, il y en a des tas.  
Certains sont sauvages et d'autres n'hésitent pas à réclamer quelques caresses.  
Certains chats appartiennent à quelqu'un, mais qui ?  
Quelques habitants sont envahis et ne savent plus quoi faire.  
Et d'autres n'en ont rien à faire.

Diane SERRUYS

Merci à Diane pour ce joli poème.

### Le pique-nique du 14 juillet

Chers habitantes et habitants de Sainte-Pallaye nous vous donnons rendez-vous le mercredi 14 juillet à 11h pour partager un pot républicain offert par la mairie.

Nous vous invitons à ramener votre pique-nique du midi. Nous prévoyons jeux et animations avec un protocole adapté à la situation sanitaire.

Cet événement de rencontre et de partage se déroulera dans l'Allée François de Montaudouin (en face du château).

### Informations Mairie

Horaires d'ouverture

Mardi de 9h à 12h & Jeudi de 14h à 17h

Téléphone : 0386814044

Courriel : [mairiestepallaye@wanadoo.fr](mailto:mairiestepallaye@wanadoo.fr)

Ne pas jeter sur la voie publique

# La Gazette

## de Sainte-Pallaye

N°3 - JUIN 2021



### LES PROJETS DE LA COMMUNE

#### Le nouveau site web

**Le site web communal est en cours de réalisation.**

Cet outil moderne viendra en complément de la communication actuelle pour apporter aux habitants les informations communales, les actualités et calendrier des événements, les alertes...

**Vous retrouverez toutes les informations essentielles** concernant les démarches administratives, les tarifs de l'eau,

les horaires de la mairie...

Le site permettra aussi de raconter l'histoire de la commune et de son patrimoine.

Dans ce cadre, **n'hésitez pas à nous envoyer vos plus belles photos du village** pour nous aider à construire une belle histoire.

#### Le livret d'accueil

Afin de **faciliter l'intégration** des nouveaux arrivants, un livret d'accueil est en cours d'élaboration.

Il présentera le village et donnera toutes les informations utiles de la commune. Nous reviendrons plus en détail sur ce livret dans une prochaine gazette.

#### Réfection de la toiture du lavoir et du square du 19 mars 1962

La toiture du lavoir va être complètement refaite prochainement.

Parallèlement un projet d'aménagement de loisir adapté au lieu devrait voir le jour.

#### La montée en Débit

En attendant le déploiement de la fibre (prévue pour le 2ème trimestre 2023), la commune est désormais raccordée au **VDSL2**.

Le VDSL2 **améliore sensiblement le débit internet** en réception et en émission sur les lignes téléphoniques (en cuivre). Le débit maximum pouvant atteindre 70-100 Mbit/s.

Ce nouveau service dans la commune peut vous aider à obtenir la télévision HD par in-

ternet et une **connexion plus rapide et plus stable** que les services de 4G et ADSL classiques.

Pour profiter de cette montée en débit, contactez votre fournisseur d'accès à internet (Orange, Free...), qui pourra vous proposer une offre adaptée ainsi qu'une box compatible VDSL 2.

Vous pouvez nous transmettre vos photos et poser vos questions sur la montée en débit à l'adresse mail suivante : [rd.lacaze@gmail.com](mailto:rd.lacaze@gmail.com)

**TERRITOIRE**

## Que deviennent nos déchets ?

Depuis quelques mois, la Communauté de Communes Chablis, Villages et Terroirs (3CVT) s'engage dans une démarche de **réduction des ordures ménagères**.


Pour cela, elle met en place un système de ramassage des déchets recyclables et encourage le compostage individuel.

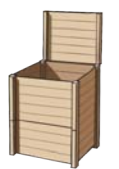
Si nous voulons **réduire les tonnages d'ordures ménagères** destinées à l'enfouissement ou à l'incinération, nous devons impérativement mieux trier nos poubelles.

La 3CVT met à votre disposition des équipements facilitant ces gestes de tri :

 Les points d'apport volontaire pour les **déchets en verre**. Attention la vaisselle cassée et les ampoules ne sont pas à déposer ici.

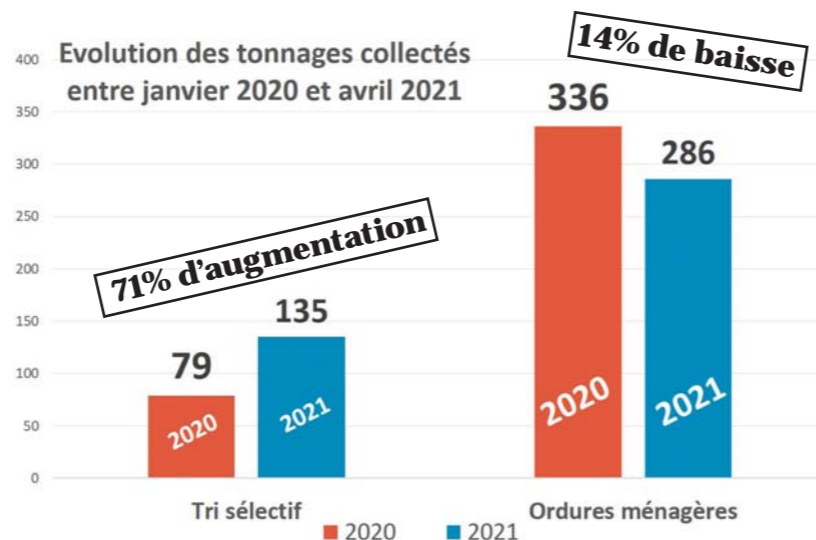
 **Les bacs de tri sélectif** : collectés en alternance avec les ordures ménagères, ils permettent de trier tous les emballages recyclables (emballages en plastique et métalliques, bouteilles et flacons plastique, papier, journaux, emballages en carton et briques alimentaires).

 **Les déchets ménagers résiduels** : Ceux-ci doivent être présentés à l'enlèvement dans des bacs normalisés (norme EN-840) d'une capacité de 660 litres maximum. L'acquisition de bac roulant normalisé est à la charge de l'utilisateur. La 3CVT reste à la disposition des usagers pour les conseiller lors de leur achat. Sont collectés dans ce bac, les déchets non valorisables tels que les déchets provenant de la préparation des aliments et de l'entretien des habitations, les débris de vaisselle, cendres (froides), chiffons, balayures et résidus divers...

 **Pour aller plus loin** : La 3CVT vend des composteurs de jardin, qui vous permettront aussi de valoriser vos déchets de cuisine de la poubelle d'ordures ménagères. Pour plus de renseignements et se former au compostage, rapprochez-vous du service déchets de la 3CVT (03.86.18.92.42 / [service.dechets@3cvt.fr](mailto:service.dechets@3cvt.fr)).

## Les résultats du secteur du Vermentonnais

Au regard des tonnages d'ordures ménagères et de tri sélectif collectés sur le secteur du Vermentonnais depuis ce début d'année, une tendance évolutive positive semble se profiler.



**BALADES ET HISTOIRES**

# LA BALADE DE LA SORCIÈRE

🕒 1h20 🏔 Facile 🚲 2.5 km



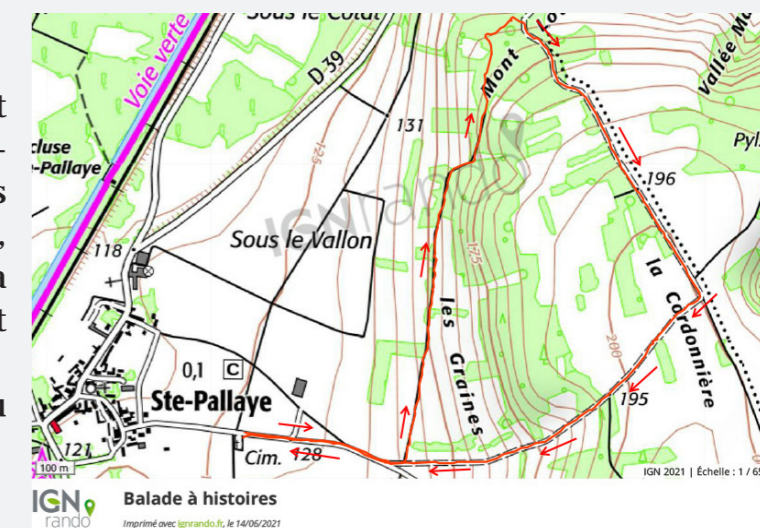
A travers un parcours d'environ 2.5 km au départ du cimetière de Sainte-Pallaye, venez découvrir en famille l'histoire d'une **abominable sorcière** et de son fidèle compagnon, un chien hideux couvert de champignons relatée à travers 16 panneaux qui jalonnent le circuit..

Si c'est un « sans-faute », un **petit cadeau surprise** vous sera offert !

Alors, n'ayez pas peur, enfilez vos baskets et surtout, suivez bien le plan et les flèches au sol et la rubalise !

Au cours de cette balade, chaque enfant pourra répondre aux 10 questions suivantes et nous transmettre ses réponses par mail ([esaunier.stpallaye@gmail.com](mailto:esaunier.stpallaye@gmail.com)), photo (06.13.24.43.91) ou directement à la mairie en indiquant le nom, le prénom et l'âge de l'enfant.

Ces réponses devront être transmises au plus tard le dimanche 5 septembre 2021.



## LE QUIZ

1. Comment s'appelle le chien de l'abominable sorcière ?  
.....
2. En quoi la sorcière transforme-t-elle les fleurs ?  
.....
3. Combien de causes ont entraîné la peine du prince ?  
.....
4. Quel est le prénom de l'abominable sorcière ?  
.....
5. Lorsque le prince parle à la sorcière de sa laideur et de son odeur repoussante, que veut-elle lui faire en retour ?  
.....
6. En quoi le prince se transforme-t-il ?  
.....
7. Comment se nomme en réalité le prince ?  
.....
8. A quel animal ressemble le parfum de l'abominable sorcière ?  
.....
9. A la fin, que font-ils toute la journée ?  
.....
10. Où se trouve leur domaine ?  
.....

Prénom de l'enfant : .....  
Contact : .....

